

**Муниципальное автономное дошкольное образовательное учреждение
«Детский сад № 402 комбинированного вида» Советского района г. Казани**

420140 г. Казань, Ул. Ю.Фучика, д. 139 тел. 262-11-18

ИНН1660018824/КПП 166001001

Министерство финансов РТ (МАДОУ Д/с№402 ЛАГ68821154МАДОУ402)

р/с 03234643927010001100 Отделение – НБ Республика Татарстан Банка России//УФК по Республике Татарстан

г.Казань БИК 019205400 к/с 40102810445370000079

e-mail: madou402@mail.ru

исх. от 27 марта № 18-26

**Начальнику
Управления образования
ИКМО г.Казани
И.А.Ризванову**

Уважаемый Ирек Асафович!

Муниципальное автономное дошкольное образовательное учреждение
«Детский сад № 402 комбинированного вида» Советского района г. Казани

(полное наименование учреждения по Уставу)

направляет Вам отчет о результатах самообследования за 2025 год.

Заведующий
(должность руководителя)



(расшифровка подписи)

Муниципальное автономное дошкольное образовательное учреждение
«Детский сад № 402 комбинированного вида»
Советского района г. Казани

СОГЛАСОВАНО
Педагогическим советом
Протокол №3
дата 27 марта 2026 г

УТВЕРЖДАЮ
Заведующий МАДОУ
«Детский сад №402
комбинированного вида»
Советского района г.Казани
Э.М.Садыкова



Пр.№ 18-26 от «27» марта 2026 г

Отчет о результатах самообследования
Муниципального автономного дошкольного образовательного
учреждения «Детский сад № 402 комбинированного вида»
Советского района г. Казани

СОДЕРЖАНИЕ

ПОЯСНИТЕЛЬНАЯ ЗАПИСКА

Общие сведения об образовательной организации

1. Аналитическая часть

1.1. Оценка образовательной деятельности

1.2. Оценка нормативно – правового обеспечения.

1.3. Оценка системы управления организацией.

1.4. Оценка содержания и качества подготовки обучающихся

1.5. Оценка организации учебного процесса

1.6. Оценка качества кадрового обеспечения

1.7. Оценка качества учебно – методического и информационного обеспечения.

1.8. Оценка качества материально-технической базы

1.9. Оценка востребованности выпускников

1.10. Оценка взаимодействия с семьями воспитанников

1.11. Оценка медицинского обеспечения.

1.12. Оценка функционирования внутренней системы оценки качества образования (ВСОКО)

2. Результаты анализа показателей деятельности организации, подлежащей самообследованию

ПОЯСНИТЕЛЬНАЯ ЗАПИСКА

Самообследование проведено с целью определения эффективности образовательной деятельности ДОО за 2025 год, выявления возникших проблем в работе, а также для определения дальнейших перспектив развития ДОО.

Общие сведения об образовательной организации

Наименование образовательной организации	Муниципальное автономное дошкольное образовательное учреждение «Детский сад № 402 комбинированного вида» Советского района г. Казани. (МАДОУ «Детский сад № 402»)
Руководитель	Садыкова Эльза Махмутовна
Юридический и фактический адрес	420140, г. Казань, улица Юлиуса Фучика, дом 139
Телефон (факс)	(843) 262-11-18
Адрес электронной почты	madou402@mail.ru
Учредитель	Исполнительный комитет г. Казань в лице Управления образования г. Казани и КЗИО.
Год основания	1991
Лицензия на осуществление образовательной деятельности	№7200 от 18.09.2015г., серия 16 Л 01 № 0003077
Лицензия на осуществление медицинской деятельности	ЛО-16-01-004319 от 30.07.2015г., серия ЛО-01 № 0003712
Организационно-правовая форма	Муниципальное автономное учреждение
Устав	Утвержден в новой редакции приказом Комитета земельных и имущественных отношений Исполнительного комитета г. Казани от 01.04.2019 № 544/КЗИО-ПК
Сайт учреждения	edu.tatar.ru/sovetski/dou_402
Заместители	Зам.зав. по ХР-Тазиева Ирина Александровна

Муниципальное автономное дошкольное образовательное учреждение «Детский сад № 402 комбинированного вида» Советского района г. Казани (далее МАДОУ «Детский сад № 402») расположен в жилом районе города вдали от производящих предприятий и торговых мест в микрорайоне Азино-2. Здание детского сада построено по типовому проекту. Проектная наполняемость 280 мест. Общая площадь здания 2727 кв.м, из них площадь помещений, используемых непосредственно для нужд образовательного процесса - 1839кв.м, площадь земельного участка составляет- 12280 кв.м , ограждена забором по всему периметру. На территории ДОО имеются хозяйственный блок, игровые площадки для прогулок, две спортивные площадки.

Цель детского сада - осуществление образовательной деятельности по реализации образовательных программ дошкольного образования.

Предметом деятельности детского сада является формирование общей культуры, развитие физических, интеллектуальных, нравственных, эстетических и личностных качеств, формирование предпосылок учебной деятельности, сохранение и укрепление здоровья воспитанников.

Режим работы ДОО и длительность пребывания в нем детей определяется Уставом.

ДОО работает по графику пятидневной рабочей недели с 7.00 до 17.30 - 10,5 часовые группы.

Аналитическая часть

1.1. Оценка образовательной деятельности

Образовательная деятельность в Детском саду организована в соответствии с Федеральным законом от 29.12.2012 № 273-ФЗ «Об образовании в Российской Федерации», федеральным государственным образовательным стандартом дошкольного образования, утвержденным приказом Минобрнауки России от 17.10.2013 № 1155 (далее – ФГОС ДО).

Детский сад функционирует в соответствии с требованиями СП 2.4.3648-20 «Санитарно-эпидемиологические требования к организациям воспитания и обучения, отдыха и оздоровления детей и молодежи» и требованиями СанПиН 1.2.3685-21 «Гигиенические нормативы и требования к обеспечению безопасности и (или) безвредности для человека факторов среды обитания».

Образовательная деятельность ведется на основании утвержденной основной образовательной программы дошкольного образования (далее – ООП ДО), которая составлена в соответствии с ФГОС ДО, федеральной образовательной программы дошкольного образования, утвержденной приказом Минпросвещения России от 25.11.2022 № 1028 (далее – ФОП ДО), санитарно-эпидемиологическими правилами и нормативами.

Детский сад обеспечивает воспитание, обучение, присмотр, уход, физическое развитие и оздоровление воспитанников с 1,5 до 7 лет.

Плановое количество мест в детском саду 280, муниципальное задание на 324 детей.

В 2025 году в учреждении функционирует 14 групп, из них три группы логопедические, три группы с татарским языком воспитания и обучения, 6 групп общеобразовательной направленности и 1 разновозрастная группа для детей ЗПР и 1 разновозрастная группа для детей ТНР

Группа	Возраст	Количество групп	Количество воспитанников
Ясли	1,5-2	1	20
1 младшая группа	2-3	2	47
вторая младшая	3-4	1	30
средняя	4-5	3	68
старшая	5-6	2	42
подготовительная	6-7	3	69
Разновозрастная группа ЗПР	3-7	1	12
Разновозрастная группа ТНР	3-7	1	10
всего:		14	298

Воспитательная работа

Реализация цели и задач программы воспитания осуществлялась по основным направлениям:

- развитие основ нравственной культуры;
- формирование основ семейных и гражданских ценностей;
- формирование основ гражданской идентичности;
- формирование основ социокультурных ценностей;
- формирование основ межкультурного взаимодействия;
- формирование основ информационной культуры;
- формирование основ экологической культуры;
- воспитание культуры труда

Чтобы выбрать стратегию воспитательной работы ежегодно проводится анализ состава семей воспитанников. Характеристика семей по составу:

Состав семьи	Количество семей всего – 298	Процент от общего количества семей воспитанников
Полная	276	92,6%

Неполная	22	7,3%
Оформлено опекунство	-	-

Характеристика семей по количеству детей

Количество детей в семье	Количество семей всего – 298	Процент от общего количества семей воспитанников
Один ребенок	109	36,6%
Два ребенка	140	46,9%
Три ребенка и более	49	16,4%

Воспитательная работа Детского сада строится с учетом индивидуальных особенностей детей, с использованием разнообразных форм и методов, в тесной взаимосвязи воспитателей, специалистов и родителей.

Воспитательная работа 2025 году была построена в соответствии с календарным планом мероприятий, реализующихся согласно ООП ДО и рабочей программой воспитания МАДОУ «Детский сад № 402».

Реализация рабочей программы воспитания осуществлялась с соблюдением ряда педагогических условий:

- личностное ориентированное взаимодействие взрослых с детьми;
- предоставление каждому ребенку возможности выбора деятельности, партнера, средств;

- создание развивающей предметно-пространственной среды, способствующей эмоционально-ценностному, социально-личностному, познавательному, эстетическому развитию ребенка и сохранению его индивидуальности.

Работу педагогов детского сада, которая осуществлялась в соответствии с календарным планом воспитательной работы, можно оценить удовлетворительно. Вследствие хорошей организации деятельности все мероприятия, запланированные в календарном плане прошли в заданный срок и на удовлетворительном уровне.

Дополнительные образовательные услуги. Реализация данных дополнительных программ обеспечивает развитие индивидуальных способностей, творческой сферы ребёнка в интересной для него деятельности, работу с одаренными детьми, создаёт необходимые условия для наиболее полного удовлетворения образовательных потребностей наших родителей. Занятия проводятся во второй половине дня.

Психологический климат на занятиях создаёт эмоциональный комфорт для каждого ребёнка. Весь процесс обучения строится на педагогике сотрудничества, что позволяет более глубоко и дифференцированно строить образовательный процесс с учётом склонностей и предпочтений каждого ребёнка, каждой семьи.

Функционировали платные кружки:

1. «Обучение с пеленок»
2. «Сказкотерапия»
3. «Развивалочка»
4. «Логоритмика»
5. «Антрэ»
6. «Ладушки»
7. «Фольклор»
8. «Юный актер»
9. «Волшебный мир кисточки и тестопластики»

Условия осуществления платных образовательных услуг:

- заявление родителей (законных представителей);
- договор между родителями (законными представителями) и ДОУ.

В дополнительном образовании задействовано:

2023г-318 детей

2024г-298 детей

2025г-232 детей

Вывод: все нормативные локальные акты в части содержания, организации образовательного процесса в Детском саду имеются в наличии. В 2025 году в детском саду организованы дополнительные образовательные услуги – по социально-педагогическому направлению, по художественно-эстетическому направлению и физкультурно-оздоровительному направлению детей. Реализуются приоритетные направления работы. Образовательная деятельность в ДОО в течение отчетного периода осуществлялась в соответствии с требованиями действующего законодательства.

1.2. Оценка нормативно – правового обеспечения.

Основным организационно – правовым документом, регламентирующим деятельность МАДОУ является Устав муниципального автономного дошкольного образовательного учреждения. Устав - утвержден в новой редакции приказом КЗИО Исполнительного комитета г. Казани от 01.04.2019 № 544/КЗИО-ПК

Государственной «гарантией качества» является Лицензия на осуществление образовательной деятельности №7200 от 18.09.2015г., серия 16 Л 01 № 0003077 действительна бессрочно.

- Лицензия на медицинскую деятельность ЛО-16-01-004319 от 30.07.2015г., серия ЛО-01 № 0003712

-Свидетельство ЕГРЮЛ –серия 16 № 006511532 от 02.05.2012г

-Свидетельство о постановке на учет в налоговом органе- серия 16 № 005498972 от 18.07.2004г

-Свидетельство о государственной регистрации права оперативного управления муниципальным имуществом - договор оперативное управление от 05.11.2009г № 1/189

-Свидетельство о государственной регистрации права на землю- Серия 16-АЕ 338812 от 24.02.2010г постоянное (бессрочное пользование)

-Санитарно-эпидемиологическое заключение на образовательную деятельность № 16.11.12.000.М.001202.12.19 от 23.12.2019 г

Внутриорганизационные отношения регулируются локальными актами, утвержденными в установленном порядке компетентными органами управления МАДОУ:

Наличие основных, федеральных, региональных, муниципальных нормативно-правовых актов, регламентирующих работу МАДОУ	Имеются
Договоры с родителями	Имеются на всех детей
Личные дела воспитанников	Имеются на всех детей
Книга движения воспитанников	Имеется
Программа Развития	имеется
Программа воспитания	имеется
Образовательные программы	Имеется ООП ДО МАДОУ «Детский сад № 402», АООП для детей с ТНР, АООП для детей с ЗПР, дополнительные общеразвивающие программы
Учебный план МАДОУ «Детский сад № 402»	имеется
Годовой план работы	имеется
Рабочие программы	Имеются у всех педагогов-специалистов
Расписание занятий, режим дня	Имеется расписание занятий, режим дня на каждую группу
Отчеты МАДОУ	имеются
Номенклатура дел	имеется
Журнал проверок должностными лицами органов государственного контроля	Имеется

Информация о документации МАДОУ

Трудовые отношения:

Книга учета личного состава	имеется
Книга движения трудовых книжек	имеется
Трудовые книжки работников	Имеются на каждого работника
Личные дела работников	Имеются на каждого работника
Приказы по личному составу	Имеются
Книга регистрации приказов по личному составу	имеется
Трудовые договора с работниками	Имеются на всех работников
Коллективный договор	имеется
Правила внутреннего трудового распорядка	имеется
Штатное расписание	Имеется, утверждается ежегодно на 01.09 текущего года
Должностные инструкции работников	Имеются на всех работников
Журнал инструктажей	имеется

Вывод: ДОУ зарегистрировано и функционирует в соответствии с нормативными документами в сфере образования РФ. Таким образом, МАДОУ «Детский сад № 402» обеспечено необходимыми организационно-правовыми документами на ведение образовательной деятельности. Муниципальное задание по наполняемости учреждения детьми выполняется.

1.3. Оценка системы управления организацией.

Управление Детским садом осуществляется в соответствии с действующим законодательством и Уставом детского сада. Коллегиальными органами управления являются: педагогический совет, общее собрание работников, наблюдательный совет. Единоличным исполнительным органом является руководитель-заведующий.

Система управления



Органы управления, действующие в Детском саду:

Заведующий	Контролирует работу и обеспечивает эффективное взаимодействие структурных подразделений организации, утверждает штатное расписание, отчетные документы организации, осуществляет общее руководство Детским садом
Педагогический совет- коллегияльный орган управления	Осуществляет текущее руководство образовательной деятельностью детского сада, в том числе рассматривает вопросы: -развития образовательных услуг; -регламентации образовательных отношений; -разработки образовательных программ; -выбор учебников, учебных пособий, средств обучения и воспитания; -материально-технического обеспечения образовательного процесса; -аттестации, повышения квалификации педагогических работников; -координации деятельности методических объединений.
Общее собрание трудового коллектива- коллегияльный орган управления	Реализует право работников участвовать в управлении образовательной организации, в том числе: -участвовать в разработке и принятии коллективного договора, Правил трудового распорядка, изменений и дополнений к ним; принимать локальные акты, которые регламентируют деятельность образовательной организации и связаны с правами и обязанностями работников; разрешать конфликтные ситуации между работниками и администрацией образовательной организации; -вносить предложения по корректировке плана мероприятий организации, совершенствованию ее работы и развитию материальной базы.
Наблюдательный совет	Является постоянно действующим коллективным органом, реализующим принцип демократического, государственно – общественного характера управлением образования и представляет интересы всех участников образовательного процесса, т.е. воспитанников, родителей (законных представителей) воспитанников, педагогических и других работников ДООУ, представителей общественности и Учредителя. Рассматривает: -предложения Учредителя или руководителя Учреждения о внесении изменений в Устав Учреждения; -предложения Учредителя или руководителя Учреждения о создании и ликвидации филиалов Учреждения, об открытии и о закрытии его представительств; -предложения Учредителя или руководителя Учреждения о реорганизации Учреждения или о его ликвидации; -предложения Учредителя или руководителя Учреждения об изъятии имущества, закрепленного за Учреждением на праве оперативного управления; -предложения руководителя Учреждения об участии

Структура и система управления соответствуют специфике деятельности Детского сада.

По итогам 2025 года система управления Детского сада оценивается как эффективная, позволяющая учесть мнение работников и всех участников образовательных отношений. В следующем году изменение системы управления не планируется.

МАДОУ «Детский сад № 402» зарегистрировано и функционирует в соответствии с нормативными документами в сфере образования. Структура и механизм управления

дошкольным учреждением определяют его стабильное функционирование. Управление Детским садом осуществляется на основе сочетания принципов единоначалия и коллегиальности на аналитическом уровне.

1.4. Оценка содержания и качества подготовки обучающихся

Содержание образовательных программ Детского сада соответствует основным положениям возрастной психологии и дошкольной педагогики. Формами организации педагогического процесса в МАДОУ являются:

- организованная образовательная деятельность;
- образовательная деятельность в режимных моментах;
- самостоятельная деятельность;
- деятельность по интересам: кружки.

Организованная образовательная деятельность организуется в соответствии с учебным планом и сетками занятий. Образовательная деятельность строилась по комплексно-тематическому принципу на основе интеграции образовательных областей. Количество ООД и их длительность определены таблицей 6.6 СанПиН 1.2.3685-21 и зависят от возраста ребенка.

Реализация ОП ДО строилась в соответствии с образовательными областями:

- «Физическое развитие»;
- «Социально-коммуникативное развитие»;
- «Познавательное развитие»;
- «Художественно-эстетическое развитие»;
- «Речевое развитие».

Диагностическая работа по выявлению уровня развития воспитанников проводится в два этапа: сентябрь-октябрь — первичная диагностика апрель-май — итоговая диагностика. Для проведения диагностики педагоги использовали: наблюдение, свободные беседы, анализ продуктов детской деятельности, специальные диагностики ситуации, дополнительные методики по образовательным областям. Для фиксации результатов диагностики были использованы карты наблюдения и диагностики.

Цель первичной диагностики: выявить стартовые условия (исходный уровень развития), определить проблемные сферы, сформулировать цели, разработать проект образовательной деятельности на год.

Цель итоговой диагностики: оценить степень решения поставленных задач и определить перспективы дальнейшего проектирования образовательной деятельности.

Уровень развития детей анализируется по итогам педагогической диагностики. Результат мониторинга освоения ООП детьми всех возрастных групп на май 2024 года показал, что детьми всех возрастных групп материал по всем образовательным областям усвоен на разном уровне, в основном - на среднем уровне. По ДОУ составил такой результат:

№ Группы	Уровни	Направления развития, области				
		<i>Социально-коммуникативное</i>	<i>Познавательное</i>	<i>Речевое</i>	<i>Физическое</i>	<i>Художественно-эстетическое</i>
		%	%	%	%	%
2 группа ТНР	высокий	50%	37%	19%	50%	0%
	средний	50%	25%	26%	50%	57%
	низкий	0%	38%	55%	0%	43%
3 группа средняя	высокий	0%	0%	0%	9%	0%
	средний	95%	91%	95%	86%	95%
	низкий	5%	9%	5%	5%	5%
4 группа подготовительная логопедич	высокий	13%	11%	9%	0%	6,5%
	средний	87%	74%	91%	93,5%	85%
	низкий	0%	15%	0%	6,5%	8,5%

еская						
5 группа средняя	высокий	14%	14%	16,5%	0%	0%
	средний	86%	81%	78,5%	75%	75%
	низкий	0%	5%	5%	25%	25%
6 группа старшая логопедич еская	высокий	12%	12%	15%	0%	18%
	средний	50%	53%	35%	59%	82%
	низкий	38%	35%	50%	41%	0%
7 группа подготовит ельная	высокий	69,2	27,8	41,9	12,5%	33,4
	средний	18,3%	65,2	39%	69,2%	60,2%
	низкий	12,5%	7%	19%	18,3%	6,4%
8 группа средняя	высокий	25%	10%	58%	33%	17%
	средний	75%	90%	42%	67%	83%
	низкий	0%	0%	0%	0%	0%
9 группа 2 младшая	высокий	0%	0%	0%	0%	0%
	средний	80%	92%	88%	80%	56%
	низкий	20%	8%	12%	20%	44%
10 группа 1 младшая	высокий	6%	0%	12%	0%	6%
	средний	35%	12%	12%	12%	53%
	низкий	59%	88%	65%	88%	29%
11 группа	высокий	6%	0%	28%	0%	0%
	средний	72%	56%	33%	72%	72%
	низкий	22%	28%	39%	28%	28%
12 группа	высокий	25%	25%	25%	15%	25%
	средний	50%	50%	37,5%	45%	50%
	низкий	25%	25%	37,5%	40%	25%
13 группа	высокий	23%	14%	11,5%	18%	4,5%
	средний	77%	77%	81,5%	79,5%	90,5%
	низкий	0%	9%	7%	2,5%	5%
14 группа	высокий	0%	0%	27%	0%	0%
	средний	90%	89%	89%	89%	89%
	низкий	10%	11%	5%	11%	11%
Итого по саду (285)	высокий	19%	13%	19,5%	10,5%	9%
	средний	66,5%	66%	57,5%	67,5%	73%
	низкий	14,5%	21%	23%	22%	18%

Проведенная диагностика показала, что во всех группах почти все дети справляются с программным материалом, развиваются в соответствии с возрастом, значительных затруднений не испытывают. Анализ усвоения программного содержания показал, что наибольшего внимания требует познавательная область «Речевое развитие» и «Художественно-эстетическое развитие», наиболее высокие результаты в области «Социально-коммуникативное развитие» и «Физическое развитие».

1.5. Оценка организации учебного процесса

Образовательная деятельность в МАДОУ «Детский сад № 402» организована в соответствии с Федеральным законом от 29.12.2012г. № 273-ФЗ «Об образовании в Российской Федерации», ФГОС дошкольного образования от 17.10.2013г. С 01.01.2021 Детский сад функционирует в соответствии с требованиями СП 2.4.3648-20 «Санитарно-эпидемиологические требования к организациям воспитания и обучения, отдыха и оздоровления детей и молодежи», а с 01.03.2021 — дополнительно с требованиями СанПиН 1.2.3685-21 «Гигиенические нормативы и требования к обеспечению безопасности и (или) безвредности для человека факторов среды обитания».

В соответствии с образовательной программой дошкольного образования МАДОУ «Детский сад №402» составлен учебный план, в структуре которого отражены реализация обязательной части Программы и части, формируемой участниками образовательных отношений, а также их объем. Структура учебного плана включает расписание образовательной деятельности с детьми, где определено время на реализацию Программы в процессе образовательной деятельности. Максимально допустимый объем недельной

образовательной нагрузки для детей дошкольного возраста осуществляется в соответствии с санитарно-эпидемиологическими требованиями к устройству, содержанию и организации режима работы дошкольных образовательных организаций.

Продолжительность занятий для детей:

Продолжительность занятий для детей:

от 1,5 до 2 лет – не более 10 минут;

от 2 до 3 лет – не более 10 минут;

от 3 до 4 лет – не более 15 минут;

от 4 до 5 лет – не более 20 минут;

от 5 до 6 лет – не более 25 минут;

от 6 до 7 лет – не более 30 минут.

Продолжительность дневной суммарной образовательной нагрузки для детей:

- от 1,5 до 2 лет – не более 20 минут;

- от 2 до 3 лет – не более 20 минут;

- от 3 до 4 лет – не более 30 минут;

- от 4 до 5 лет – не более 40 минут;

- от 5 до 6 лет – не более 50 минут или 75 минут, при организации 1 занятия после дневного сна;

- от 6 до 7 лет – не более 90 минут.

В середине времени, отведенного на занятие, проводится физкультурная минутка. Перерывы между периодами занятий - не менее 10 минут. Учебный план определяет точное количество занятий, предусмотренных на усвоение детьми каждого программного раздела, нормирует нагрузки по времени и по содержанию деятельности детей.

Содержание образовательной программы дошкольного образования МАДОУ «Детский сад №402» обеспечивает развитие личности, мотивации и способностей детей в различных видах деятельности и охватывает основные направления развития и образования воспитанников по пяти областям развития, содержание которого расширено за счет программ, входящих в часть Программы, формируемой участниками образовательных отношений. Часть Программы, формируемая участниками образовательных отношений, реализуется в течение всего времени пребывания детей в Учреждении через занятия, совместную деятельность взрослых и детей, самостоятельную деятельность и при проведении режимных моментов. С целью создания комфортных условий для пребывания детей в ДОО, а также оптимального распределения времени, отведенного на образовательную деятельность (занятия), совместную и самостоятельную деятельность, а также периоды приема пищи и дневной сон, в Учреждении разработан режим дня на теплый и холодный период.

Результаты усвоения детьми образовательной программы, достижения воспитанников в конкурсном движении свидетельствуют о хорошем уровне освоения содержания образовательной программы, а также качественной подготовки воспитанников к обучению в школе. С целью сохранения и укрепления здоровья воспитанников, в детском саду проводились оздоровительные мероприятия: соблюдение температурного режима, режима проветривания, питьевого режима, режима работы бактерицидной лампы, контроль за соответствием одежды детей погодным условиям, ежедневные утренние гимнастики, гимнастика после сна, дыхательная гимнастика, гимнастика для глаз, артикуляционная гимнастика, логоритмические упражнения, босохождение по массажным дорожкам, организация прогулок, спортивных игр и соревнований, в том числе, на свежем воздухе, воздушное и солнечное закаливание (летом).

Для того, чтобы не допустить распространения вирусной инфекции, в ДОО введены ограничительные и профилактические меры в соответствии с СП 3.1/2.4.3598-20:

-ежедневный усиленный фильтр воспитанников и работников

-термометрию с помощью бесконтактных термометров и опрос на наличие признаков инфекционных заболеваний;

-еженедельную генеральную уборку с применением дезинфицирующих средств, разведенных в концентрациях по режиму вирусных инфекций;

-ежедневную влажную уборку с обработкой всех контактных поверхностей, игрушек и оборудования дезинфицирующими средствами;

- дезинфекцию посуды, столовых приборов после каждого использования;
- бактерицидные установки в групповых комнатах; - частое проветривание групповых комнат в отсутствие воспитанников;
- проведение всех занятий в помещениях групповой ячейки или на открытом воздухе отдельно от других групп.

1.6. Оценка качества кадрового обеспечения

Общей целью кадровой политики и профессионального совершенствования педагогов в МАДОУ № 402 выступает развитие их ценностной ориентации (на ребенка, на деятельность, направленную на развитие детей, на собственное совершенствование); мотивов и профессиональных потребностей, а также профессиональных знаний, умений и профессионально-значимых качеств личности. Основные задачи профессионального совершенствования педагогов учреждения решаются в различных формах повышения квалификации именно на базе ДОУ района, города, республики, а также на базе своего ДОУ.

МАДОУ «Детский сад №402» укомплектовано квалифицированными педагогическими, руководящими, учебно-вспомогательными кадрами

Педагогическую деятельность в дошкольном учреждении осуществляют 26 педагогов

Должность	Количество
Старший воспитатель	-
Инструктор по физической культуре	1
Музыкальный руководитель	2
Учителя-логопеды	3
Воспитатель по обучению татарскому языку	1
Воспитатели	17
Учитель – дефектолог	1
Всего педагогов	25

Распределение педагогических работников по возрасту, человек

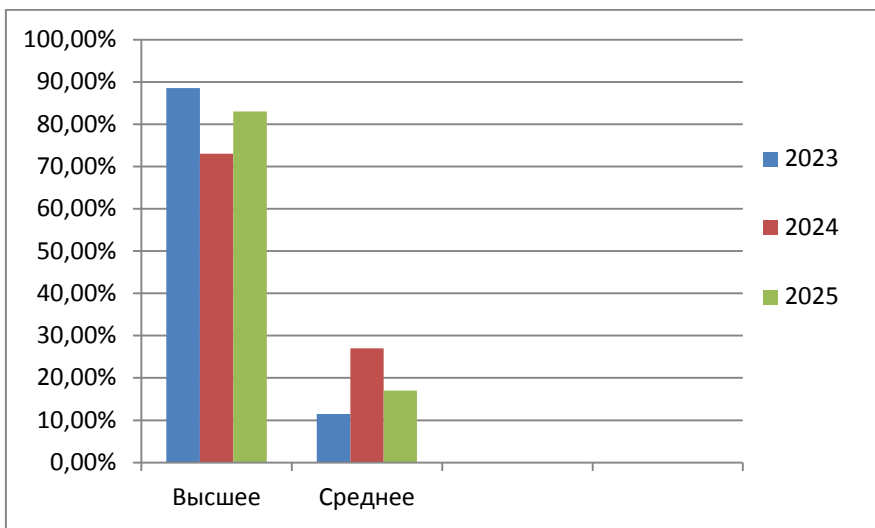
Моложе 25 лет	25-29	30-34	35-39	40-44	45-49	50-54	55-59	60-64	65 и более
4	0	2	2	5	1	2	3	1	4

Распределение педагогических работников по педагогическому стажу работы

до 3 лет	от 3 до 5 лет	от 5 до 10 лет	от 10 до 15 лет	от 15 до 20 лет	20 и более лет
3	-	1	3	5	12

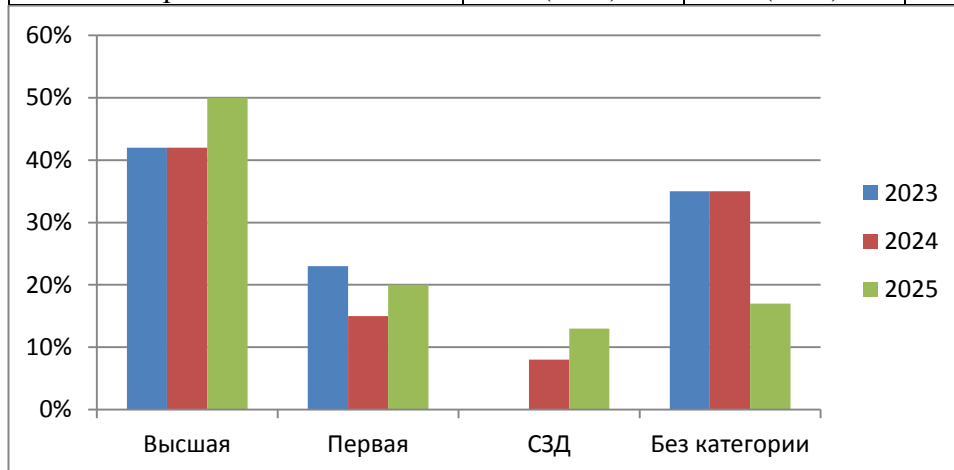
Образовательный уровень педагогов

	2023г	2024	2025
Высшее образование	23(88,5%)	19(73%)	20(83%)
Среднее образование	3(11,5%)	7(27%)	4(17%)



Уровень квалификации педагогов

	2023	2024	2025
Высшая квалификационная категория	11(42%)	11(42%)	12(50%)
Первая квалификационная категория	6(23%)	4(15%)	5(20%)
СЗД	-	2(8%)	3(13%)
Без категории	9(35%)	9(35%)	4(17%)



Непрерывность профессионального развития педагогических работников составляет 100%. Компетентность большинства педагогов МАДОУ «Детский сад №402» отражена в постановке целей и задач в организации педагогической деятельности, в умении разрабатывать проекты и программы, в умении использовать новые информационные технологии в педагогической деятельности. Это подтверждается результатами аттестации, результативном участии в методической работе ДОО, проектной деятельности. В 2024-2025 учебном году все педагоги участвовали в разработке образовательных проектов.

Для осуществления качественного образовательного процесса в ДОО педагогические работники повышают свой профессиональный уровень через систему обучающих мероприятий: городские методические объединения (в этом году в онлайн-формате), систему внутреннего обучения (педсоветы, семинары, мастер-классы), распространения передового педагогического опыта, самообразование.

Участие руководящих работников, педагогов и их воспитанников в профессиональных конкурсах и в конкурсном движении подтверждает соответствие кадрового потенциала требованиям ФОП ДО. В 2024-2025 учебном году педагоги приняли активное участие в конкурсах различного уровня.

Вывод: Оценка качества кадрового обеспечения – хорошая. Реализацию образовательной программы осуществляют педагоги, уровень квалификации которых соответствует требованиям, предъявляемым к должностям педагогических работников. В

детском саду созданы оптимальные условия, необходимые для профессионального роста педагогического персонала. 100 % педагогов прошли курсы повышения квалификации по ФГОС ДО. В 2025 – 2026 учебном году необходимо предусмотреть курсы повышения квалификации для педагогов направленные на формирование/совершенствование ИКТ-компетенций, повышение компьютерной грамотности для последующего обеспечения качества образовательной деятельности с применением дистанционных образовательных технологий.

В течение полугодия проводились индивидуальные консультации с педагогами, аттестующими на СЗД и квалификационные категории. С педагогами, которые имеют высшую квалификационную категорию, был проведен семинар «Аттестация на новые категории "педагог-наставник"». В ходе мероприятия были даны рекомендации по прохождению педагогами процедуры аттестации на новые квалификационные категории.

1.7. Оценка качества учебно – методического и информационного обеспечения.

В МАДОУ «Детский сад № 402» методическая литература является составной частью методической службы. Библиотечный фонд располагается в методическом кабинете, кабинетах специалистов, группах детского сада. Библиотечный фонд представлен методической литературой по всем образовательным областям основной общеобразовательной программы, детской художественной литературой, периодическими изданиями, а также другими информационными ресурсами на различных электронных носителях.

В каждой возрастной группе имеется банк необходимых учебно-методических пособий, рекомендованных для планирования воспитательно-образовательной работы в соответствии с обязательной частью ООП (АООП).

В 2025 году детский сад пополнил учебно-методический комплект методической литературой с учетом ФОП ДО. Приобрели наглядно-дидактические пособия: серии картинок по темам, картины для рассматривания, плакаты, развивающие и коррекционные материалы, диагностические материалы, художественную и познавательную литературу для детей.

Оборудование и оснащение методического кабинета достаточно для реализации образовательных программ. В методическом кабинете созданы условия для возможности организации совместной деятельности педагогов. Имеется комплект технических средств обучения: компьютер, принтер.

Организованная в детском саду предметно-развивающая среда инициирует познавательную и творческую активность детей, предоставляет ребенку свободу выбора форм активности, обеспечивает содержание разных форм детской деятельности, безопасна и комфортна, соответствует интересам, потребностям и возможностям каждого ребенка, обеспечивает гармоничное отношение ребенка с окружающим миром.

Игрового материала и оборудования в возрастных группах имеется в достаточном количестве. Все игрушки и игровые пособия имеют сертификаты и соответствуют возрастным особенностям дошкольников. Учебно-методическими пособиями детский сад укомплектован на 86% и соответствует нормативным требованиям. Задача оснащения предметно-развивающей среды остается одной из главных.

Учебно-методическое обеспечение МАДОУ «Детский сад № 402» полностью соответствует образовательной программе ДОУ, условиям её реализации. В дошкольном учреждении достаточно наглядных пособий для всех возрастных групп. Информационное обеспечение представлено информационной базой включающей выход в сеть-Интернет, наличием электронной почты.

В соответствии с постановлением Правительства Российской Федерации от 10 июля 2013 г. № 582 «Об утверждении правил размещения на официальном сайте образовательной организации в информационной телекоммуникационной сети «Интернет» и обновления информации об образовательной организации» функционирует сайт ДОУ по адресу: https://edu.tatar.ru/sovetchki/dou_402

Информация на Интернет-сайте размещается в текстовой и (или) табличной формах, а также в форме копий документов в соответствии с требованиями к структуре

официального сайта и формату представления информации, установленными Федеральной службой по надзору в сфере образования и науки.

При размещении информации на официальном сайте и её обновлении обеспечивается соблюдение требований законодательства Российской Федерации о персональных данных.

Таким образом, учебно-методическое и библиотечно-информационное обеспечение ДООУ в полной мере соответствуют требованиям необходимым для реализации образовательной программы дошкольного образования.

Вывод: Оценка качества учебно-методического обеспечения – хорошая. За отчетный период учебно-методическое обеспечение МАДОУ «Детский сад №402» непрерывно пополнялось и обновлялось в соответствии с новым законодательством и актуальными потребностями участников образовательных отношений.

1.8. Оценка качества материально-технической базы

В Детском саду сформирована материально-техническая база для реализации образовательных программ, жизнеобеспечения и развития детей. Здание детского сада типовое, двухэтажное, оборудованное центральным отоплением, водопроводом, канализацией, сантехническое оборудование в удовлетворительном состоянии. Групповые помещения состоят из игровой, спальной и раздевальной комнат.

Кухня-пищеблок расположена на первом этаже, обеспечена необходимыми наборами оборудования, инвентаря и соответствует требованиям СП.

Медицинский блок оборудован в соответствии с требованиями и имеет лицензию на медицинскую деятельность.

Территория детского сада имеет ограждение согласно требованиям. Для каждой группы есть отдельный участок, на котором размещены игровые постройки, имеются прогулочные веранды. Площадь на одного воспитанника соответствует нормативу.

Имеется физкультурная площадка, оснащенная необходимым оборудованием в достаточном количестве.

В МАДОУ выполняются требования, определяемые в соответствии с санитарно-эпидемиологическими правилами и нормативами СП и правилами пожарной безопасности. Организацию данной работы, а также регулярный контроль осуществляют заведующий МАДОУ, заместитель заведующего по ХР, старший воспитатель.

Разработана и внедрена система мер обеспечения безопасности жизни и деятельности ребенка в здании и на территории МАДОУ: в будние дни в ночное время с 18:30 ч. до 6:30 ч., в выходные и праздничные дни осуществляется сторожевой охраной круглосуточно, дневная охрана в будние дни осуществляется охраной от ЧОО «Рарог». КПП для прохода персонала и посетителей организован в форме поста охраны, имеется металлодетектор арочный и ручной металлоискатель, на входной двери, установлен СКУД. Имеется кнопка экстренного вызова полиции (КТС). Реагирование осуществляется группой задержания пульта централизованной охраны № 6 УВО по городу Казани - филиала ФГКУ «УВО ВНГ России по Республики Татарстан». Радиобрелоки КТС — один у сотрудника охраны, второй — у заведующей детским садом. Стационарная кнопка тревожной сигнализации находится в комнате охраны. Детский сад оборудован системой видеонаблюдения и видео регистрацией с выводом на монитор в помещение смены охраны, всего установлено 17 наружных камер и 5 внутренних.

Помещения детского сада оборудованы средствами автоматической охранно-пожарной сигнализации «Сигнал-20» и ПАК «Стрелец-мониторинг» с выводом сигнала на пожарную охрану, система оповещения и управления эвакуацией людей при пожаре 3-го типа (речевая), извещатели дымовые ИП212-141М -260 шт., а также извещатели пожарные ИПР-513-10 - 34 шт., извещатели тепловые ИП 101-1А-А1 – 6шт. Средства пожарной сигнализации работают в автономном режиме. Объект оборудован системой экстренного оповещения сотрудников, посетителей о потенциальной угрозе возникновения или о возникновении чрезвычайной ситуации. Имеется система внутреннего пожарного водоснабжения, пожарные краны укомплектованы в количестве 8 штук, внутреннее противопожарное водоснабжение исправно. Также имеются огнетушители в количестве: огнетушители ОП 2- 9шт., ОП 4- 6 шт., ОПЗ-6 шт.; эвакуационные выходы.

Источник наружного противопожарного водоснабжения находится за территорией ДОУ.

Установлены противопожарные двери: электрощитовая, складские помещения, прачка, музыкальный зал, спортивный зал, всего по объекту установлено 10 дверей.

В Детском саду функционируют:

Музыкальный зал	Проведение ОД по музыкальному развитию, совместной деятельности детей и взрослых по организации праздников, развлечений, утренней гимнастики, индивидуальной работы с детьми, консультаций для воспитателей и родителей.
Физкультурный зал	Проведение ОД по физическому развитию, утренней гимнастики, совместной деятельности детей и взрослых по организации досугов, развлечений, праздников инструктором по физической культуре. Спортивные праздники, развлечения
Кабинет татарского языка	Проведение ОД и совместной деятельности детей и взрослых по обучению татарскому языку, ознакомление с историей, традициями, культурой и бытом татарского народа, татарскими писателями, поэтами, и др.
Логопедические кабинеты	Оказание коррекционной помощи детям, проведение ОД и совместной деятельности детей и взрослых по развитию речи.
Психологический кабинет	Организация психологического сопровождения образовательного процесса
Методический кабинет	Консультативная работа с педагогами, методическое обеспечение учебно-воспитательного процесса
Медицинский блок	Обеспечение медицинского сопровождения образовательного процесса

При создании развивающей предметно-пространственной среды в групповых помещениях, воспитатели учитывают возрастные, индивидуальные особенности детей своей группы.

С целью создания оптимальных условий для всестороннего развития дошкольников в ДОО постоянно обновляется предметно-развивающая среда. Этому вопросу в каждой возрастной группе уделяется серьезное внимание. Так, в новом учебном году в соответствии с введением ФООП ДО оборудованы разнообразные учебные и игровые зоны для воспитания, обучения, развития детей и создания условий для индивидуального самостоятельного творчества детей (в том числе детей с ограниченными возможностями здоровья). Материально-техническое обеспечение отвечает современным требованиям. Приобретены: интерактивные доски -2 штуки, дополнено программно-методическое обеспечение методического кабинета и групп по организации работы с дошкольниками (наглядный, дидактический материал).

В МАДОУ №402» **развивающая предметно-пространственная среда** организована так, чтобы каждый ребенок имеет возможность свободно заниматься любимым делом.

Размещено оборудование по центрам, что позволяет детям объединиться подгруппами по общим интересам: конструирование, рисование, ручной труд, театральная-игровая деятельность, экспериментирование. В центрах активности педагоги организуют детскую деятельность с применением игровых пособий, которые побуждают детей к освоению грамоты, начальных математических знаний, освоению правил безопасного поведения; развивающие игры, модели и макеты, предметы для опытно-поисковой работы и др.

Для организации межгруппового пространства в ДОУ используется стендовая наглядность и выставки. Таким образом, развивающая предметно-пространственная среда детского сада функционирует как средство развития детей и выступает условием их социализации.

Содержание развивающей предметно – пространственной среды соответствует интересам и потребностям детей, периодически изменяется и дополняется, обеспечивая «зону ближайшего развития» каждого ребенка.

Материально-техническая база позволяет вести работу на современном уровне: функционирование информационной образовательной среды в ДОО для организации процесса управления, методической и педагогической деятельности обеспечивается техническими и аппаратными средствами, сетевыми коммуникационными устройствами:

В настоящее время в дошкольном учреждении имеются: 24 персональных компьютера и ноутбука; 1 сканер; 6 видеопроекторов; 2 музыкальных центра; 3 мультимедийных проектора; 3 принтера; 2 мфу.

Таким образом, материально-техническая база ДОО соответствует действующим санитарным, противопожарным нормам и правилам.

Вывод: Оценка качества материально-технической базы МАДОУ №402 находится на удовлетворительном уровне, обеспечивает стабильное функционирование детского сада. В ДОО соблюдаются условия безопасности жизнедеятельности детей и работников. На должном уровне обеспечены питание и охрана здоровья детей. Необходим ремонт теневого навеса, замена плитки на кухне, в коридоре, замена линолеума в групповых помещениях, ремонт кухни в групповых помещениях, замена канализационных труб, замена холодного водоснабжения, замена электропроводки и электрощитовой, замена асфальта.

1.9. Оценка востребованности выпускников

Ежегодно проводится (с согласия родителей/законных представителей) обследование воспитанников подготовительных к школе групп по выявлению уровня психологической готовности к обучению в школе.

Всего было обследовано 84 выпускников. Уровень психологической готовности определялся в двух аспектах — личностной и интеллектуальной готовности к школе.

Для обследования используется комплекс стандартизированных психодиагностических методик для детей старшего дошкольного возраста, позволяющий разносторонне оценить уровень психологической готовности ребенка к обучению в школе, выявить особенности его развития и соответствие возрастным психологическим нормам и целевым ориентирам ФГОС ДО.

В соответствии с психологической структурой деятельности (Эльконин Д.Б.) в структуре готовности выделены пять блоков учебно-важных качеств:

№	Функциональный блок	Учебно-важное качество
1	Личностно-мотивационный	Мотивы учения
2	Представление о целях деятельности	Принятие учебной задачи
3	Представления о содержании и способах выполнения учебной деятельности	Графические навыки Зрительный анализ
4	Информационная основа деятельности (познавательные процессы)	Уровень развития Восприятия Памяти Внимания Воображения Мышления
5	Управление деятельностью и принятие решений	Произвольная регуляция деятельности

Показатели психологического развития выражались в четырех балльной шкале, где 4 балла — высокий уровень исследуемого параметра, 3-2 балла — наличие у ребенка способностей и задатков к их развитию, 1-0 баллов — имеется серьезное отставание в психологическом развитии и требуется специальная помощь в виде коррекционно-развивающей работы, в некоторых случаях консультации специалистов.

Данные, полученные при первичном обследовании, позволили проанализировать актуальное состояние уровня развития познавательных процессов дошкольника и внести необходимые изменения в образовательную и развивающую работу, осуществляя

индивидуально-личностный подход. При возникновении спорных вопросов по конкретному ребёнку и по конкретным параметрам, проводилось дополнительное индивидуальное обследование.

Результаты обследования:

Личностно-мотивационный блок. Мотивационная готовность.

Методика «Выбери картинку» (методика Гинзбург М. Р.) у 40 % воспитанников преобладает социальный мотив, где внутренняя позиция школьника сформирована, ориентация учебная, понимание общественной значимости учения, стремление к социальной роли школьника, положительное отношение к школе.

У 42 % воспитанников преобладает социальный мотив, где - внутренняя позиция школьника сформирована достаточно, ориентация учебная, интерес к новым знаниям, желание научиться новому, положительное отношение к школе.

У 16% воспитанников оценочный мотив, где прослеживается начальная стадия формирования внутренней позиции школьника, стремление получить одобрение (оценку) взрослого.

У 2% воспитанников внешний мотив, где ребенок не проявляет интереса к школе (внутренняя позиция школьника не сформирована), «Пойду в школу, потому что мама так сказала».

Предъявляемые задания № 1,2, 3, 4 позволили оценить уровень сформированности предпосылок к учебной деятельности. Возможность работать в соответствии с фронтальной инструкцией (удержание алгоритма деятельности), умение самостоятельно действовать по образцу и осуществлять контроль, обладать определенным уровнем работоспособности, а также вовремя остановиться в выполнении того или иного задания и переключиться на выполнение следующего, возможностей распределения и переключения внимания, работоспособности, темпа, целенаправленности деятельности и самоконтроля.

Таким образом, оценивается сформированность регуляторного компонента деятельности в целом.

Оценивание уровня развития моторных навыков, в частности мелкой моторики, возможность удержания простой моторной программы в графической деятельности (задание № 8 «Графический диктант») учитывает уровень сформированности пространственных представлений.

Задание № 5, б, 7 «Шифровка», «Раздели на группы», «Пятый лишний» позволило изучить особенности мыслительной деятельности детей и уровень развития качественных характеристик процесса обобщения наглядного материала.

Помимо оценки результатов выполняемых заданий, учитывались особенности деятельности и характер поведения ребенка в процессе работы.

Целостный характер исследования предоставил возможность получить картину актуального уровня развития ребенка и обозначить зону его ближайшего развития.

По итогам обследования дети разделились на следующие группы:

IV уровень (средний балл от 3,2 до 4)-высокие показатели состояния ВПФ п процессов -64 детей (72%);

III уровень (средний балл от 2,50 до 3,19) средний уровень развития-21 детей (24%);

II уровень (средний балл от 2до 2,49) уровень развития ниже среднего -3 детей (3%);

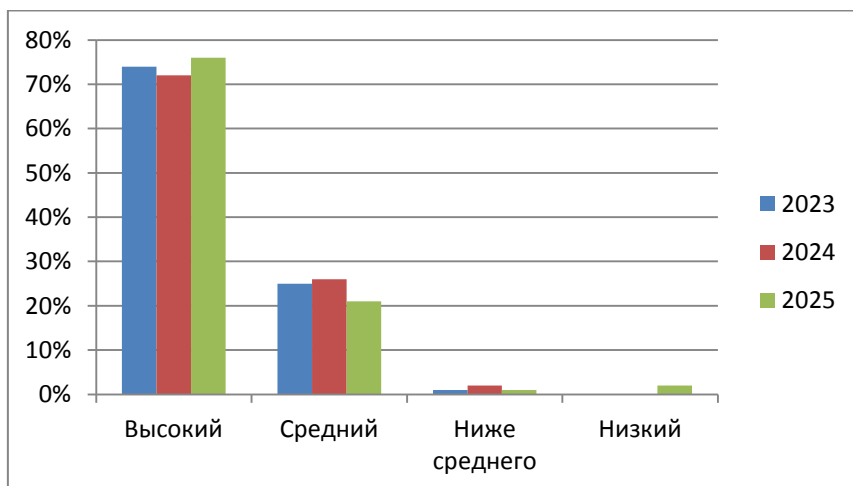
I уровень (средний балл менее 2 баллов) низкие показатели -1 ребенок (1%).

Таким образом, дети, имеющие IV уровень развития, смогут усваивать программу повышенного уровня, при условии выполнения полученных рекомендаций. Дети, показавшие III уровень развития, имеют развитие соответствующее возрастной норме, и могут усваивать программу общеобразовательной школы. Таким образом, по результатам диагностики готовы к школьному обучению 86 детей, 2 ребенка не готовы к обучению в школе.

Детей с низкими показателями -нет

Уровень психологической готовности детей к школьному обучению отражен в таблице и диаграмме

	Высокий уровень	Средний уровень	Ниже среднего	низкий
2023г	74%	25%	1%	-
2024	72%	26%	2%	-
2025	76%	21%	1%	2%



Результаты педагогического анализа показывают преобладание детей с высоким и средним уровнями развития при прогрессирующей динамике на конец учебного года, что говорит о результативности образовательной деятельности в Детском саду.

Все выпускники МАДОУ «Детский сад №402» в 2024 году приняты в «МБОУ «Школа №144», МБОУ «Лицей 149», МБОУ «Гимназию №125», МБОУ «Гимназию №183» и другие учебные заведения г. Казани

Вывод: При поступлении в школу воспитанники МБДОУ №66 социально адаптированы, соответствуют социально – нормативным возрастным характеристикам возможных достижений ребенка в соответствии с ФОП ДО, что говорит о хорошей оценке востребованности выпускников. Дети, готовящиеся к поступлению в школу, имеют достаточно высокую учебную мотивацию, хороший уровень развития слуховой и зрительной памяти, умеют ориентироваться в своей работе на образец, имеют хороший уровень развития логического мышления. Дети могут концентрировать свое внимание при выполнении заданий педагога. Умеют выделять существенные признаки, способны обобщать и классифицировать предметы, устанавливать причинно-следственные связи. Умеют составлять рассказы по картинке.

Работа с детьми с ОВЗ

В 2025 году коррекционную помощь получали 22 ребенка (с ТНР — 10 детей и 12 детей с ЗПР). В течение 2025 года трое детей были направлены на ТПМПК для определения и уточнения образовательного маршрута.

Коррекционная работа в логопедических группах проводилась с использованием наглядных, практических и словесных методов обучения и воспитания с учетом психофизического состояния детей, с использованием дидактического материала. Коррекционная работа проводилась по следующим направлениям: накопление и актуализация словаря, уточнение лексико-грамматических категорий, развитие фонематических представлений, коррекция нарушений звукопроизношения, развитие связной речи.

Результативность коррекционно – логопедической работы в подготовительных к школе группах

Год	Всего выпускников	С чистой речью	Со значительным улучшением	Без улучшения
2025	21	18	3	-

1.10. Оценка взаимодействия с семьями воспитанников

Взаимодействие детского сада с семьями регламентировано Уставом ДООУ, Положением о порядке приема, перевода и отчисления воспитанников, родительским договором.

Работа с семьей обязательно включает:

- организацию работы с родителями (законными представителями) воспитанников по разъяснению прав, обязанностей и ответственности участников образовательного процесса;
- содействие администрации в совершенствовании условий организации образовательного процесса, охране жизни и здоровья воспитанников, защите их законных прав и интересов, организации и проведении мероприятий Учреждения;
- ознакомление с системой нормативного обеспечения прав детей.

В течение года работа с родителями была организована в соответствии с годовым планом работы ДООУ и родительского комитета.

Особое внимание в 2024-2025 учебном году уделялось взаимодействию дошкольного учреждения с семьей по вопросам оздоровления: ознакомление родителей с профилактическими мероприятиями, с содержанием физкультурно-оздоровительной работы;

Пропагандирование среди родителей здорового образа жизни, необходимости выполнения общегигиенических требований, рационального режима дня, полноценного сбалансированного питания, закаливания.

В ДООУ созданы условия по обеспечению прав родителей на участие в управлении образовательным учреждением, организацией воспитательно-образовательного процесса через родительский комитет, наблюдательный совет. В круг полномочий коллегиальных органов управления входят решение следующих вопросов: утверждения программы развития учреждения, утверждения сметы расходов по бюджетным и внебюджетным средствам и другое.

На общем родительском собрании с родителями согласовывается выбор образовательной программы, дополнения к ООП, перечень платных образовательных услуг, программа культурно - досуговых мероприятий и другое.

Взаимодействие педагогов и родителей осуществляется через: приобщение родителей к педагогическому процессу, ознакомление их не только с формами работы воспитателя с детьми, но и с ее содержанием; неограниченное (по времени) пребывание родителей в дошкольном учреждении в период адаптации ребенка к его условиям; участие в смотрах конкурсах, организацию выставок детских работ, информационно – педагогических материалов.

Помимо традиционных форм, используются и новые формы и методы организации сотрудничества с родителями:

- презентация ДООУ – применяется для знакомства родителей с ДООУ, нормативными документами ДООУ (Устав, лицензия и др.), позволяет фрагментарно показать все виды деятельности детского сада, направленные на развитие личности ребенка.
- родительская гостиная зарекомендовала себя как динамичная структура.

Разнообразная тематика встреч направлена на повышение компетентности родителей в вопросах воспитания детей;

- популярна такая форма работы как организация и проведение досуговой, спортивно-оздоровительной деятельности детей и родителей: «Недели здоровья», спортивных праздников «День матери», «День защитника Отечества», «Зарница», «Хоккей на валенках»;

- «Дни открытых дверей», конкурсы, выставки;
- родительские собрания;
- анкетирование и другие формы работы.

Таким образом, об эффективности, проводимой, в дошкольном учреждении работы с родителями свидетельствуют:

- проявление у родителей интереса к содержанию образовательного процесса с детьми;
- увеличение количества вопросов к педагогу, касающихся личности ребенка, его внутреннего мира;

- стремление взрослых к индивидуальным контактам с узкими специалистами; и организация работы консультационного центра - организация работы консультационного центра.

1.11. Оценка медицинского обеспечения.

Медицинское обслуживание детей в МБДОУ обеспечивается медицинским персоналом: врачом – педиатром, старшей медсестрой. Услуги по оказанию лечебно – профилактической помощи оказываются врачами специалистами «Детской поликлиники № 3», являющимися сотрудниками ГАУЗ «Детская поликлиника № 3» по договору.

В ДОУ разработаны и утверждены локальные нормативные акты по организации оказания первой помощи воспитанникам, инструкции по охране жизни и здоровья воспитанников, должностные инструкции, номенклатура дел в части создания условий для медобслуживания, приказами по ДОУ определены ответственные лица за комплектование аптек первой помощи. В детском саду функционирует медицинский блок, включающий медицинский кабинет первичного приема и процедурный кабинет, прививочный кабинет, изолятор.

Медицинский блок оснащен мебелью, оргтехником и медицинскими изделиями, согласно стандарту оснащения. Имеются лекарственные препараты и перевязочные материалы для оказания неотложной помощи воспитанникам. Оформлена лицензия на медицинскую деятельность.

Спортивный зал оснащён современным спортивным оборудованием.

Ежегодно в целях своевременного выявления отклонений в состоянии здоровья, а так же для эффективного контроля за динамикой здоровья в ДОУ проводятся углубленные медицинские осмотры детей декретированных возрастов 5,7 лет.

Медицинский осмотр проводится врачами - специалистами «Детской поликлиники №3»: невролога, хирурга, ортопеда, окулиста, отоларинголога, педиатра. На основании результатов медицинского осмотра проводится комплексная оценка состояния здоровья ребенка, которая включает в себя:

- заключение о состоянии здоровья;
- оценку физического и нервно – психического развития;
- определение группы здоровья;
- рекомендации по режиму питания и дальнейшему наблюдению.

Карта тестирования показателей здоровья

№	Показатели	2023г	2024г	2025
1	Всего пропущено детьми по болезни	2730	2940	3022
2	Пропущено одним ребенком по болезни	6,6	7,1	7,6
3	Распределение по группам здоровья	I-112 II-228 III-1 IV- V-4	I-108 II-211 III-2 IV-0 V-5	I-111 II-180 III-2 IV-0 V-5
4	травмы	-	-	-

Таким образом, необходимо отметить, что в ДОУ созданы оптимальные условия для организации медицинского обслуживания детей. Для оздоровления детей активно используется спортивный зал, спортивная площадка, спортивное оборудование. Количество пропущенных дней по болезни одним ребенком снизилось, что связано с систематическим проведением оздоровительных мероприятий.

Сотрудники ДОУ обеспечивают комфортный микроклимат в детском коллективе, повышают физкультурно-оздоровительную грамотность родителей.

1.12. Оценка функционирования внутренней системы оценки качества образования (ВСОКО)

Реализация внутренней системы оценки качества образования осуществляется в МАДОУ «Детский сад №402» на основе внутреннего контроля и мониторинга. Внутренний контроль осуществляется в виде плановых и оперативных проверок и мониторинга, которые осуществляются в соответствии с утвержденным годовым планом, графиком контроля на месяц, который доводится до членов педагогического коллектива.

Мониторинг предусматривает сбор, системный учет, обработку и анализ информации педагогами каждой возрастной группы и специалистами ДОО о результатах образовательной деятельности для эффективного решения задач управления качеством образовательной деятельности.

Результаты внутреннего контроля оформляются в виде справок, доводятся до сведения педагогов. Администрация МАДОУ «Детский сад №402» отслеживает выполнение педагогами рекомендаций, полученных по итогам контроля.

Таким образом, на основе результатов самообследования деятельности МАДОУ «Детский сад №402» следует: педагогический коллектив в течение 2024 года успешно и активно решал задачи воспитания и обучения дошкольников. Состояние здоровья и физического развития воспитанников удовлетворительные. Более 80 процентов детей успешно освоили образовательную программу дошкольного образования в своей возрастной группе. В течение года воспитанники и педагоги ДОО успешно участвовали в конкурсах и мероприятиях различного уровня.

Вывод: МАДОУ «Детский сад №402» выстроена четкая система внутреннего контроля и анализа результативности образовательной деятельности по всем направлениям развития обучающихся (воспитанников), а так же функционирования Учреждения в целом. По результатам анкетирования большинство родителей (законных представителей) оценивают работу Учреждения положительно, что свидетельствует о соответствии качества оказываемых образовательных услуг требованиям основного заказчика.

2. Результаты анализа показателей деятельности МАДОУ «Детский сад № 402 комбинированного вида» Советского района города Казани, подлежащей самообследованию за 2025 год

№ п/п	Показатели	Единица измерения
1.	Образовательная деятельность	
1.1	Общая численность воспитанников, осваивающих образовательную программу дошкольного образования, в том числе:	298 человек
1.1.1	В режиме полного дня (8-12 часов)	298 человек
1.1.2	В режиме кратковременного пребывания (3-5 часов)	0 человек
1.1.3	В семейной дошкольной группе	0 человек
1.1.4	В форме семейного образования с психолого-педагогическим сопровождением на базе дошкольной образовательной организации	0 человек
1.2	Общая численность воспитанников в возрасте до 3 лет	68 человек
1.3	Общая численность воспитанников в возрасте от 3 до 8 лет	230 человек
1.4	Численность/удельный вес численности воспитанников в общей численности воспитанников, получающих услуги присмотра и ухода:	298 человека/ 100 %
1.4.1	В режиме полного дня (8-12 часов)	298 человек/ 100%
1.4.2	В режиме продленного дня (12-14 часов)	0 человек/ %
1.4.3	В режиме круглосуточного пребывания	0 человек/%
1.5	Численность/удельный вес численности воспитанников с ограниченными возможностями здоровья в общей численности воспитанников, получающих услуги:	67 человек/22,4%
1.5.1	По коррекции недостатков в физическом и (или) психическом развитии	12(4%)
1.5.2	По освоению образовательной программы дошкольного	12 (4%)

	образования	
1.5.3	По присмотру и уходу	0 человек/%
1.6	Средний показатель пропущенных дней при посещении дошкольной образовательной организации по болезни на одного воспитанника	7,1 день
1.7	Общая численность педагогических работников, в том числе:	24 человек
1.7.1	Численность/удельный вес численности педагогических работников, имеющих высшее образование	20 человек/ 83%
1.7.2	Численность/удельный вес численности педагогических работников, имеющих высшее образование педагогической направленности (профиля)	20 человек/ 83%
1.7.3	Численность/удельный вес численности педагогических работников, имеющих среднее профессиональное образование	4 человека/ 17%
1.7.4	Численность/удельный вес численности педагогических работников, имеющих среднее профессиональное образование педагогической направленности (профиля)	4 человека/ 17%
1.8	Численность/удельный вес численности педагогических работников, которым по результатам аттестации присвоена квалификационная категория, в общей численности педагогических работников, в том числе:	17 человек/ 70 %
1.8.1	Высшая	12 человек/ 50%
1.8.2	Первая	5 человек/ 20%
1.9	Численность/удельный вес численности педагогических работников в общей численности педагогических работников, педагогический стаж работы которых составляет:	24 человек/ 100%
1.9.1	До 5 лет	3 человек/ 12,5%
1.9.2	Свыше 30 лет	4 человека/ 17%
1.10	Численность/удельный вес численности педагогических работников в общей численности педагогических работников в возрасте до 30 лет	4 человека / 17%
1.11	Численность/удельный вес численности педагогических работников в общей численности педагогических работников в возрасте от 55 лет	3 человека/ 12,5%
1.12	Численность/удельный вес численности педагогических и административно-хозяйственных работников, прошедших за последние 5 лет повышение квалификации/профессиональную переподготовку по профилю педагогической деятельности или иной осуществляемой в образовательной организации деятельности, в общей численности педагогических и административно-хозяйственных работников	24 человек/ 100%
1.13	Численность/удельный вес численности педагогических и административно-хозяйственных работников, прошедших повышение квалификации по применению в образовательном процессе федеральных государственных образовательных стандартов в общей численности педагогических и административно-хозяйственных работников	24 человек/ 100%
1.14	Соотношение "педагогический работник/воспитанник" в дошкольной образовательной организации	24 человек/298 человек 0,08
1.15	Наличие в образовательной организации следующих педагогических работников:	
1.15.1	Музыкального руководителя	да
1.15.2	Инструктора по физической культуре	да
1.15.3	Учителя-логопеда	да
1.15.4	Логопеда	нет
1.15.5	Учителя- дефектолога	да
1.15.6	Педагога-психолога	да

2.	Инфраструктура	
2.1	Общая площадь помещений, в которых осуществляется образовательная деятельность, в расчете на одного воспитанника	1,6 кв.м
2.2	Площадь помещений для организации дополнительных видов деятельности воспитанников	229 кв.м.
2.3	Наличие физкультурного зала	да
2.4	Наличие музыкального зала	да
2.5	Наличие прогулочных площадок, обеспечивающих физическую активность и разнообразную игровую деятельность воспитанников на прогулке	да

Выводы: Анализ показателей деятельности МБДОУ «Детский сад №66 «Весёлые нотки» за 2024-2025 учебный год в сравнении с показателями 2023-2024 учебного года выявил следующее:

Общая численность воспитанников (по состоянию на 31.05.2025г), осваивающих образовательную программу дошкольного образования по сравнению с 2024г. незначительно уменьшилось.

Все воспитанники посещают МАДОУ «Детский сад №402» в режиме полного дня (10,5 часовое пребывание).

В 2025 г в ДОУ были открыты 2 группы: 1 группа -для детей с ТНР, 2 группа для детей с ЗПР.

Средний показатель пропущенных дней при посещении дошкольной образовательной организации по болезни на одного воспитанника снизился до 7 дней. Необходимо продолжать работу по укреплению здоровья воспитанников.

Укомплектованность педагогическими кадрами составляет 70,1%.

Численность педагогических работников с высшей квалификационной категорией не увеличилась. Не аттестованы – 2 педагога, так как их стаж составляет менее двух лет.

Показатели наличия инфраструктуры в МАДОУ «Детский сад №402» не изменились. Имеется физкультурный и музыкальный зал, групповые площадки, оборудованные тентовыми навесами, песочницами.

В учреждении созданы условия для функционирования 14 возрастных групп. Каждая группа расположена в отдельной групповой ячейке, имеет благоустроенные игровую, спальную, раздевальную и санитарно–гигиеническую комнаты, оборудованные мебелью и необходимым оборудованием. В группах создана безопасная предметно – пространственная среда, соответствующая возрасту детей, позволяющая решать образовательные и воспитательные задачи, обеспечивать реализацию творческой поисковой активности дошкольников.

Для организации деятельности педагогов в детском саду имеется: методический кабинет для организации работы по реализации образовательной программы, повышения профессиональной компетентности педагогов и специалистов учреждения с необходимым набором методической литературы и дидактических пособий; музыкальный и спортивный зал для проведения музыкальных и физкультурных занятий, а так же массовых мероприятий с детьми и взрослыми, кабинет педагога-психолога, 2 кабинета логопеда, кабинет по обучению татарскому языку, мини-музеи, уголок ПДД. Предметная среда имеет мобильный характер, варьируется в зависимости от направления осуществляемой деятельности.

Так же в Учреждении имеются групповые площадки (14 штук), спортивная площадка, экспериментально-опытническая лаборатория (цветники, огород, экологическая тропа, тропа здоровья).

В детском саду имеются специальные и подсобные помещения: пищеблок, складские помещения, прачечная, санитарно – гигиеническая комната для персонала. В учреждении созданы условия для безопасного пребывания детей и взрослых, действенна система по охране труда. Соблюдаются требования пожарной безопасности, здание оборудовано пожарной сигнализацией, здание оборудовано необходимым набором средств пожаротушения.

В 2025 году были полностью отремонтированы тентовые занавесы групп 1,3,4,6; была

замена пожарных лестниц; полностью обустроены эвакуационно-пожарные выходы из групп на первом этаже (замена покрытия лестничных маршей и косметический ремонт)

Но несмотря на то, что многое было сделано в 2025 учебном году, остаются нерешенными проблемы, требующие материальных затрат: необходим ремонт тентовых навесов, замена плитки на кухне, в коридоре, замена линолеума в групповых помещениях, ремонт кухни в групповых помещениях, замена канализационных труб, замена холодного водоснабжения, замена электропроводки и электрощитовой, замена асфальта.

Так же можно выделить основные направления деятельности ДООУ на 2025-2026 учебный год:

1.Продолжить работу по обновлению содержания и повышению качества муниципальных услуг, оказываемых дошкольным образовательным учреждением

2.Постоянно анализировать финансовые показатели учреждения с целью принятия верных управленческих решений.

3.Обеспечить развитие кадрового потенциала в процессе внедрения профессионального стандарта педагога через:

-использование активных форм методической работы: круглые столы, консультации, обучающие семинары, вебинары, открытые просмотры, мастер-классы, творческие группы;

-участие педагогов в конкурсах профессионального мастерства;

-повышение квалификации на курсах, прохождение процедуры аттестации на основе требований профессионального стандарта.

4. Совершенствовать систему работы по сохранению здоровья и приобщению к здоровому образу жизни участников образовательных отношений посредством организации спортивно-массовых мероприятий, спортивно-физкультурных проектов ДОО.